

Engagements des parties prenantes pour reverdir le Mali

Engagements pris par les parties prenantes à la fin de l'atelier

Données et évidences

"Militer pour l'insertion de l'évaluation économique de la dégradation des terres dans les curricula universitaires ; plaider auprès des décideurs pour accorder plus d'importance au reverdissement ; partager les résultats des études pour montrer la rentabilité de l'agroforesterie"

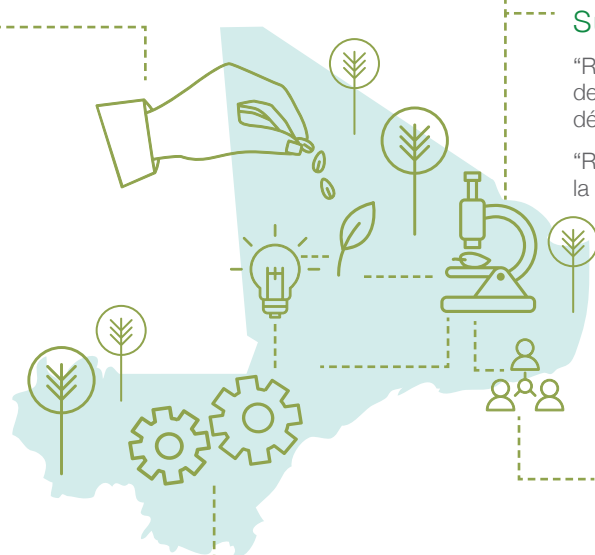
"Organiser des visites d'échange entre producteurs sur les bonnes pratiques de RNA"

"Faire de la recherche pour identifier les meilleures pratiques et techniques de reverdissement les plus appropriées pour le Mali"

Plantation et entretien des arbres

"Faire de la plantation d'arbre et pratiquer la RNA sur mes propres parcelles"

"Appliquer le reverdissement dans mes champs et convaincre mes voisins de faire la même chose"



Suivi et apprentissage

"Renforcer les capacités en collecte et analyse de données et leur utilisation pour les prises de décision"

"Réaliser une brochure en langue Bambara sur la RNA"

Collaboration et engagement

"Appui-conseil aux communautés sur les actions de reverdissement"

"Œuvrer pour une synergie d'action entre communautés et autorités pour la protection des arbres et des sols"

"Inclure le reverdissement du Mali dans les programmes de la direction nationales de l'agriculture"

"Intégrer les approches de reverdissement et de restauration des sols dans les projets d'agriculture et moyen de subsistance de mon organisation"

"Favoriser la synergie d'action entre ma structure et le projet Reverdir l'Afrique pour la mise en place d'une plateforme multi acteurs pour la promotion du reverdissement"

Sensibilisation et renforcement de capacité

"Apporter ma contribution à l'éducation et l'éveil environnemental de ma communauté"

"Mener des activités de sensibilisation, de formation et de communication pour apporter un changement de mentalité sur les pratiques agricoles"

"Militer pour un changement des mentalités aussi bien au niveau des communautés que des décideurs en faveur du reverdissement et de la restauration des terres dégradées"

"Sensibiliser et mobiliser les producteurs pour la pratique de la RNA"

"Promouvoir l'éducation environnementale à l'école en apprenant aux enfants l'importance des arbres et la nécessité de les préserver"

"Appuyer le personnel du projet Reverdir l'Afrique avec des renforcement de capacité en techniques de production de pépinières et de reboisement"

"Œuvrer pour mobilisation de financement au profit du reverdissement"



Inverser la dégradation des terres en Afrique par la mise à l'échelle d'une agriculture avec une couverture permanente du sol

Reverdir le Mali avec des arbres



Financé par l'Union européenne

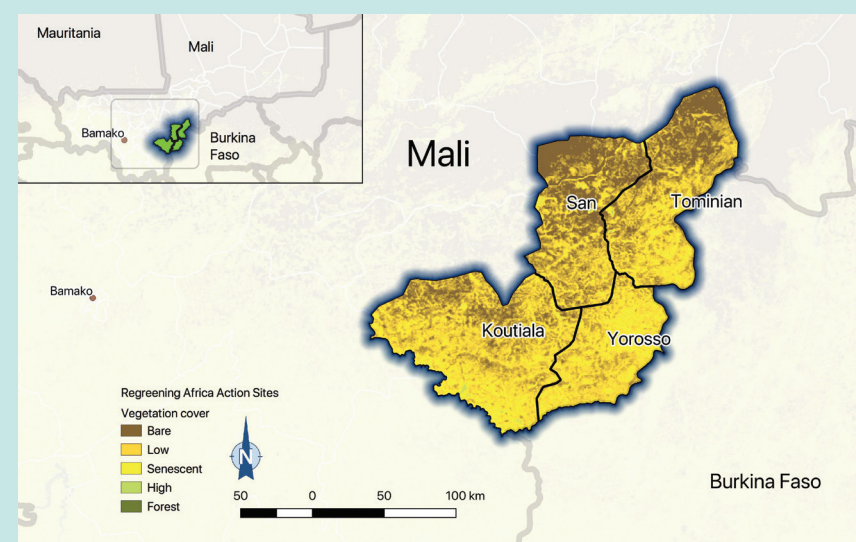
À compter de 2022, à travers le projet Reverdir l'Afrique, le Mali aura:

Inversé la dégradation des sols grâce aux arbres sur 160 000 hectares de terres, et

Contribué à la sécurité alimentaire de 80 000 ménages.

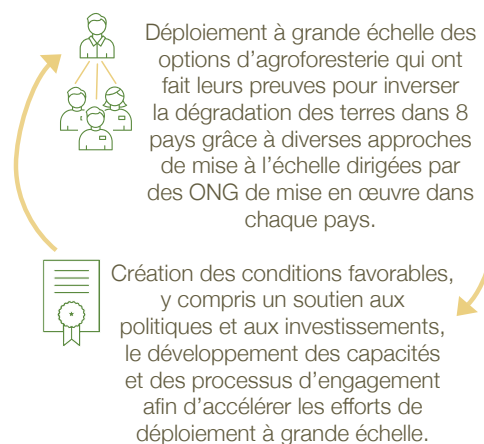
Au Mali, le programme utilise les approches suivantes pour atteindre ses objectifs ambitieux:

- Planification des actions au niveau communautaire
- Renforcement des capacités des communautés incluant toutes les catégories sociales, les hommes, les jeunes et les femmes à travers les groupes d'épargne pour le changement
- Formation des communautés par les animateurs et les producteurs formateurs sur diverses techniques pour reverdissement
- Visites d'échange pour le co-apprentissage
- Concours pour la meilleure pratique de régénération naturelle assistée ou autres pratiques d'agroforesterie au niveau local
- Guides pictographiques ou émissions radio pour diffuser l'information
- Centres de ressources rurales pour la diffusion des matériaux et technologies agroforestiers
- Développement de la chaîne de valeur
- Engagement des chefs coutumiers et villageois
- Soutien aux plateformes de parties prenantes au niveau national



Reverdir l'Afrique avec des Arbres est un programme quinquennal ambitieux qui vise à **inverser la dégradation des terres pour 500 000 ménages et sur un million d'hectares dans huit pays d'Afrique subsaharienne**. Ce programme aidera le gouvernement du Mali à concrétiser son prochain engagement AFR100.

Approche du projet de reverdissement de l'Afrique



Un processus pour un reverdissement réussi

Situation de référence: mesurer les conditions initiales des moyens de subsistance, de l'environnement et compiler des pratiques de reverdissement efficaces

Options: Pour la zone cible, combiner un ensemble d'interventions en matière de gestion durable des terres, en y associant les espèces appropriées ainsi que les filières tout en tenant compte des politiques en vigueur.

Impliquer les acteurs locaux pour définir leurs préférences parmi les options et les besoins d'adaptation au niveau local

Promouvoir les options et recueillir les réactions des parties prenantes sur leurs performances

Réfléchir aux succès et aux échecs et à leurs causes

Effet de levier: communiquer les succès et coordonner avec d'autres initiatives pour réussir la mise à l'échelle du reverdissement

Évaluer l'impact: mesurer à quel point le reverdissement a transformé des vies et des paysages

OPTIONS POUR LES CONTEXTES LOCAUX

LEÇONS APPRISSES



www.regreeningafrica.com

regreeningafrica@cgiar.org

Regreening Africa

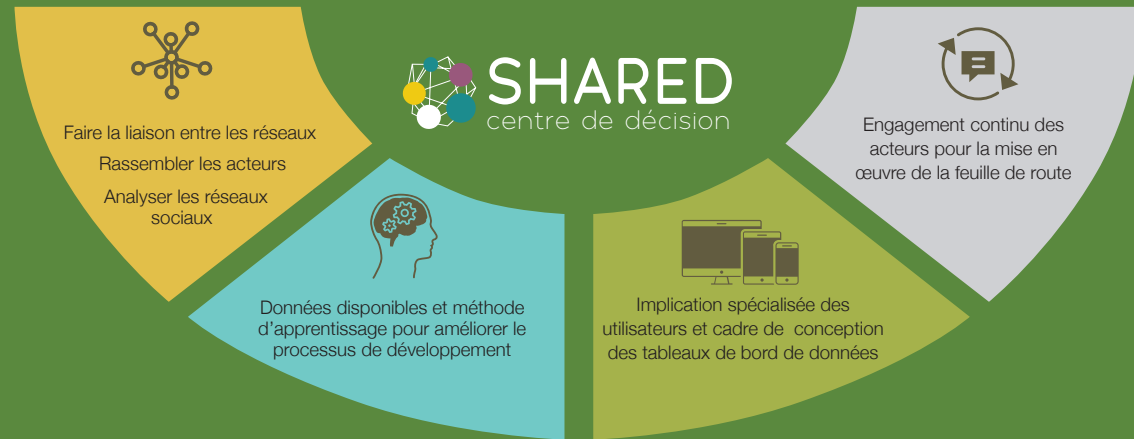
#RegreeningAfrica

www.worldagroforestry.org/shared



Cette publication a été réalisée avec l'aide de l'Union européenne. Le contenu de cette publication relève de la seule responsabilité du Centre mondial d'agroforesterie et ne peut en aucun cas être interprété comme reflétant les vues de l'Union européenne.

Les processus structurés d'engagement des acteurs dans le projet de reverdissement sont conçus et mis en œuvre par le centre de décision ICRAF SHARED. Les quatre rôles clés du projet Centre de décision SHARED:



Phase 1. Contexte

Un atelier multipartite utilisant la méthodologie SHARED pour la prise de décision basée sur des preuves a été organisé en mars 2019 pour réunir toutes les parties prenantes travaillant pour le reverdissement au Mali et en s'appuyant sur les résultats de la Conférence Vaincre la Faim.

Cet atelier a réuni des représentants du gouvernement, des services techniques, des chercheurs, des enseignants chercheurs, des ONG nationales et internationales, des partenaires financiers et techniques et des producteurs pour:

- Examiner les preuves et les avantages associés à l'intégration des arbres dans les paysages agricoles et pastoraux issus de la conférence (Vaincre la Faim)
- Identifier les opportunités pouvant être réalisées en adaptant les pratiques d'agroforesterie et en établissant des processus politiques favorables
- Développer collectivement une feuille de route pour la mise à l'échelle

Phase 2. Intégration des évidences

Les parties prenantes ont participé à la conférence Vaincre la Faim à Bamako à la fin du mois de février (<https://beatingfamine.com/>). Au cours de la conférence, les participants ont été exposés aux enseignements de nombreux acteurs travaillant à travers le Sahel et au-delà. Vingt-six séances, stands et affiches ont fourni un éventail d'informations et les équipes pays (avec plus de 50 maliens) ont élaboré des plans d'action. Le plan du Mali a été présenté lors de l'atelier SHARED comme base pour l'élaboration de la feuille de route.



“
Ce qu'il faut faire, c'est comment mettre en œuvre les différents accords entre tous les acteurs (société civile, secteur privé). À l'heure actuelle, nous constatons que chacun travaille dans son propre silo. Nous pensons qu'aucune organisation ne peut travailler seule, nous devons travailler ensemble pour atteindre les objectifs.”

DR. DJALAL ARINLOY
REPRÉSENTANT DE L'ICRAF AU SAHEL

Mots clés

Agroforesterie - Systèmes et pratiques d'utilisation des sols dans lesquels les plantes vivaces ligneuses sont délibérément intégrées aux cultures et/ou aux animaux dans la même unité de gestion des terres.

Agriculture pérenne - Une forme d'agriculture plus intensive qui intègre les arbres aux cultures annuelles ou au pâturage, en maintenant une couverture verte sur les terres tout au long de l'année.

RNA (Régénération Naturelle Assistée par les agriculteurs) - Régénération systématique et gestion durable des arbres et des arbustes à partir de souches, de racines et de semences d'arbres vivants.

Phase 3. Mettre l'accent sur la mise en oeuvre Feuille de route pour le reverdissement au Mali

2019 ————— 2020



Centre de ressource ruraux (CRR)

- Formation de 5.000 ménages sur les technologies de conservation des eaux et des sols (CES) et sur la RNA
- Former 50.000 ménages sur les technologies de conservation des eaux et des sols ainsi que sur la RNA d'ici 2022



Régime foncier (tenue foncière)

- Publication des arrêtés de mise en œuvre du décret de transfert des compétences forestières aux collectivités
- Sécuriser les droits sur les terres prêtées
- Reconnaissance de la légitimité des communautés (sur la gestion des ressources naturelles)
- Respect du droit des femmes à la terre



Investissement

- Organiser les femmes en groupements autour des initiatives d'agroforesterie
- Formation sur les techniques de production des plants ; appui pour l'acquisition de petits matériels (brouettes, arrosoirs, etc.)



Coordination, politique et engagements

- Organiser un atelier national de restitution des engagements de la conférence Vaincre la famine
- Identifier tous les acteurs qui œuvrent pour le reverdissement au Mali
- Identifier les réseaux et plateformes d'acteurs existants
- Renforcer ou créer une plateforme multi-acteurs pour le reverdissement du Mali



Centre de ressource ruraux

- Mettre à l'échelle la formation des ménages sur les technologies CES/DRS et la RNA et se baser sur les CRR existants pour le renforcement des capacités locales
- Former 50.000 ménages sur les technologies de conservation des eaux et des sols ainsi que sur la RNA d'ici 2022



Régime foncier (tenue foncière)

- Les droits de propriété renforcés
- Sécuriser les droits sur les terres prêtées
- Reconnaissance de la légitimité des communautés (sur la gestion des ressources naturelles)
- Respect du droit des femmes à la terre



Investissement

- Constructions de puits à grands diamètres ; appui pour l'acquisition d'équipements de transformation
- Formation sur les bonnes pratiques de transformation des produits
- Mise en place d'un réseau pour la commercialisation
- Mise en place d'un système de financement décentralisé pour la commercialisation des produits



Coordination, politique et engagements

- Faire un plaidoyer auprès de l'Etat Malien pour qu'il adhère à l'initiative AFR100
- Créer les conditions pour favoriser le dialogue entre les services forestiers et les collectivités locales
- Créer des brigades de surveillance des ressources naturelles dans chaque village

2021 ————— 2022 ————— 2023-5



Centre de ressource ruraux

- Mise en application des connaissances acquises sur les techniques de CES/DRS et de RNA par les communautés et renforcement des capacités locales pour le transfert des acquis du projet pour une durabilité après son retrait
- Former 50.000 ménages sur les technologies de conservation des eaux et des sols ainsi que sur la RNA d'ici 2022



Régime foncier (tenue foncière)

- Inclusion du droit à l'arbre dans les conventions locales.
- Reconnaissance par l'état des conventions locales
- Transfert de la gestion forestière aux communautés
- Sécuriser les droits sur les terres prêtées
- Reconnaissance de la légitimité des communautés (sur la gestion des ressources naturelles)
- Respect du droit des femmes à la terre



Investissement

Appui pour la recherche de partenaires pour la collecte, la transformation et la commercialisation des produits



Centre de ressource ruraux

- Mise en application des connaissances acquises sur les techniques de CES/DRS et de RNA par les communautés et renforcement des capacités locales pour le transfert des acquis du projet pour une durabilité après son retrait
- Former 50.000 ménages sur les technologies de conservation des eaux et des sols ainsi que sur la RNA d'ici 2022



Régime foncier (tenue foncière)

- Sécuriser les droits sur les terres prêtées
- Reconnaissance de la légitimité des communautés (sur la gestion des ressources naturelles)
- Respect du droit des femmes à la terre



Régime foncier (tenue foncière)

- Sécuriser les droits sur les terres prêtées
- Reconnaissance de la légitimité des communautés (sur la gestion des ressources naturelles)
- Respect du droit des femmes à la terre

Glossaire des acronymes:

CES:	CES: Conservation des Eaux et des Sols
DRS:	Défense et Restauration des Sols
ICRAF:	Centre Mondial de l'Agroforesterie
SHARED:	Approche des parties prenantes pour la prise de décision fondée sur des preuves